

**Prérequis :**

Coûts de production

**I. LA DETERMINATION DU PRIX D'EQUILIBRE SUR UN MARCHÉ.**

**Notions :**

Marché - Demande - Offre - Prix - Prix d'équilibre.

**1. Comment se forment les prix sur un marché ?**

**Activité 1 : Observer la photographie et répondre aux questions**

Document 1 : photo marchand de tapis Afghan et une cliente.



**a) Où se déroule cette scène ?**

Dans une boutique de tapis en Afghanistan.

**b) Quels liens entretiennent les deux personnages sur la photo ?**

Le marchand souhaite vendre son tapis, l'acheteuse souhaite acquérir le tapis.

**c) Quel est l'agent qui offre ? Quel est l'agent qui demande ?**

L'offreur est celui qui possède et propose le produit à la vente. Le demandeur est celui qui souhaite acquérir ce produit.

**Demande : Agrégation de tous les agents qui souhaitent acquérir un bien ou un service sur un marché.** Ex : la demande sur le marché du téléphone mobile se compose de tous les agents qui souhaitent acquérir un téléphone mobile (ménages, entreprises, administrations).

**Offre : Agrégation de tous les agents qui souhaitent vendre un bien ou un service sur un marché.** Ex : l'offre sur le marché automobile se compose de tous les agents qui souhaitent vendre une automobile (particuliers, concessionnaires, garages...)

**d) Savez-vous à quel prix se vendra le tapis ? Comment va se déterminer le prix ?**

Nous ne pouvons connaître le prix du tapis car il dépend de la relation entre l'offreur et le demandeur. Le marchand et la cliente propose chacun un prix et essaye de se mettre d'accord sur un prix commun.

**e) Le prix sera-t-il le même, très différent ou légèrement différent dans la boutique d'à côté ? Pourquoi ?**

Légèrement différent. Il y a des chances pour que le prix soit proche car les deux offreurs connaissent les prix pratiqués par leur concurrent mais le prix ne sera pas le même car il dépendra de la relation marchand/client.

**f) A quelle condition le tapis sera vendu ?**

Le tapis sera vendu si et seulement si l'offreur et le demandeur s'accordent sur un prix.

**g) Qu'est-ce qui va déterminer le prix pour l'offreur ?**

**Des couts de production :** Le prix du fil, le cout du tissage, le prix du transport, son travail à la boutique...

**h) Qu'est-ce qui va déterminer le prix proposé par le demandeur ?**

Le caractère urgent ou nécessaire de l'achat, le budget du demandeur, l'estimation de la qualité du produit, de la connaissance du prix dans les autres boutiques...

**i) Si l'acheteuse, qui a vraiment besoin d'un tapis, pense que le prix est trop élevé, que risque-t-il de se passer ?**

Elle va aller dans une autre boutique pour trouver moins cher. Le marchand ne doit pas vendre trop cher car il n'est pas le seul offreur sur le marché du tapis, il subit une concurrence de la part des autres marchands de tapis.

**j) De quels agents est composée l'offre totale de tapis en Afghanistan ?**

Tous les vendeurs de tapis composent l'offre totale de tapis.

**k) De quels agents est composée la demande totale de tapis en Afghanistan ?**

Tous les acheteurs potentiels de tapis afghans forment la demande totale de tapis

**l) Expliquez pourquoi il y a des chances pour que le même tapis de même qualité vendu à travers l'Afghanistan atteigne un prix assez proche dans toutes les boutiques ?**

Par ce que si on additionne de façon fictive toutes les demandes de tapis et de l'autre coté toutes les offres nous allons trouver un prix pour lequel une majorité de demandeurs souhaiteraient acheter et une majorité de vendeurs souhaiteraient vendre. On appelle ce prix, le prix d'équilibre. Ce prix permet donc au marché de fonctionner correctement, offreurs et demandeurs échangent.

**Prix d'équilibre : le prix d'équilibre est celui qui assure l'égalité entre les quantités offertes et demandées à partir de la confrontation de l'offre totale et de la demande totale sur le marché d'un bien ou d'un service.**

**m) Est-ce que le prix aurait tendance à être plus élevé ou plus faible s'il n'existait qu'un unique vendeur de tapis dans tout le pays ?**

Le prix aurait tendance à être plus élevé car le vendeur n'aurait pas à craindre que les demandeurs se tournent vers la concurrence. S'ils veulent un tapis ils doivent se plier aux exigences du vendeur. L'offreur s'il est unique a plus de pouvoir sur le marché face à la demande et peut imposer son prix.

**Marché : lieu souvent abstrait, où se confrontent une offre et une demande pour aboutir à des échanges au prix du marché. Il existe un marché pour chaque type de bien et chaque marché donne lieu à la formation d'un prix.**

**Synthèse :**

Sur un marché, la confrontation entre l'offre et la demande aboutit à la fixation d'un prix auquel se réalisera l'échange. Théoriquement, sur un marché particulier l'agrégation de toute l'offre et de toute la demande devrait faire apparaître un **prix d'équilibre** qui permet à l'offre de rencontrer une demande équivalente. Au prix d'équilibre, le marché est en équilibre.

**2. Représenter graphiquement le marché.**

Les économistes utilisent des graphiques pour représenter de manière simplifiée la réalité qui est très complexe. Il crée ainsi des graphiques pour représenter les différents marchés.

Vous aussi vous allez essayer de représenter graphiquement le fonctionnement du marché. Pour cela répondez aux questions suivantes :

**a) Comment représente-t-on des courbes en mathématique ?**

On trace un repère, on désigne l'unité des abscisses et des ordonnées. On trace des points et on relie ces points.

**b) Quelle unité générique peut-on utiliser pour représenter la taille de l'offre et de la demande sur n'importe quel marché ?**

La quantité

c) De quel variable dépend la variation de l'offre et de la demande ?

Des prix.

### Activité 2 : Tracer grossièrement les courbes d'offre et de demande.

Tracez votre repère et réfléchissez à la manière de représenter graphiquement la courbe d'offre. Est-ce qu'elle croît, est-ce qu'elle décroît ? Tracez-la grossièrement.

Réfléchissez maintenant à la forme de la courbe de la demande. Tracez-la grossièrement.

### Où se situe le prix d'équilibre ?

Au croisement des deux courbes, le marché est en équilibre puisque les quantités demandées égales les quantités offertes.

Prenons à présent un exemple plus concret.

Imaginons que vous aimiez les bonbons et que vous souhaitiez en acheter chez le boulanger de Vence.

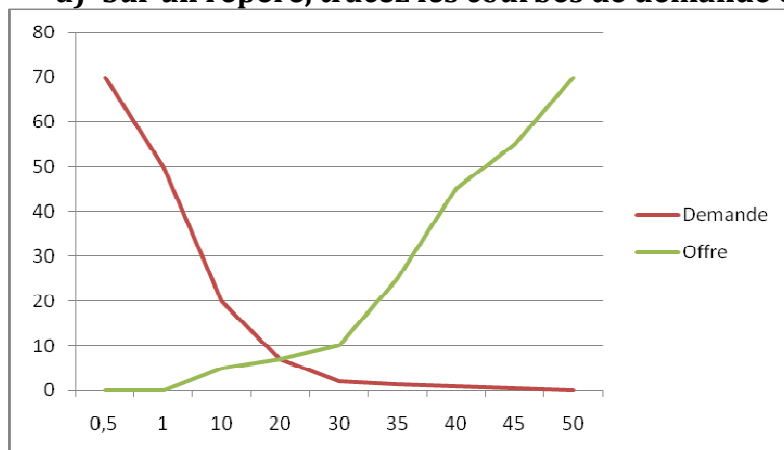
**Combien de kilo de bonbons seriez-vous prêt à acheter pour 50 centimes le kilo ? Combien serait-il prêt à vendre de kilo de bonbons à ce prix ?**

### Activité 3 : A partir d'un exemple, tracez les courbes d'offre et de demande et déterminez le prix d'équilibre.

Voici un tableau montrant l'évolution fictive de la demande de bonbons et de l'offre de bonbons à en fonction du prix du kilo de bonbons.

Prix du kilo de bonbons (en euros)	0,5	1	10	20	30	35	40	45	50
Demande en kg	70	50	20	7	2	1,5	1	0,5	0,1
Offre en kg	0	0,1	5	7	10	25	45	55	70

a) Sur un repère, tracez les courbes de demande et les courbes d'offre.



b) Quel est le prix d'équilibre ?

Le prix d'équilibre est 20 euros le kilo au moment où se croisent les deux courbes, les quantités demandées et offertes s'égalisent pour un prix de 20 euros.

c) Décrivez la situation du marché avant ce prix d'équilibre.

Avant le prix d'équilibre, le prix est intéressant pour les demandeurs, donc la demande est forte. En revanche, le prix est considéré comme trop bas pour le vendeur et les quantités qu'il offre à la vente pour ces prix est très faible. Le marché est déséquilibré avec une demande supérieure à l'offre.

d) Décrivez la situation du marché du bonbon au-delà de ce prix d'équilibre.

Au-delà du prix d'équilibre, le prix est intéressant pour les offreurs, donc l'offre est forte. En revanche, le prix est considéré comme trop élevé par les demandeurs et les quantités demandées pour des prix supérieurs à 4 euros le kilo sont faibles.

e) Cette situation n'impliquait qu'un seul demandeur et un seul offreur. Comment font les économistes pour représenter le marché du bonbon dans son ensemble ?

Ils agrègent toutes les courbes d'offre et de demande individuelle sur le marché du bonbon pour faire apparaître les courbes de demande et d'offre du marché.

## Synthèse :

**La courbe d'offre du producteur** représente la quantité offerte pour chaque niveau de prix possible d'un bien ou service. **La courbe d'offre du marché** est construite par agrégation des courbes individuelles d'offre. A chaque niveau de prix, elle fait correspondre la somme de toutes les offres de tous les producteurs. Elle a la même allure que la courbe d'offre individuelle, elle est généralement croissante (plus les prix montent plus les producteurs veulent vendre)

**La courbe de demande d'un bien ou service par un consommateur** représente l'ensemble des quantités demandées par ce consommateur aux différents prix possibles de ce bien ou service. **La courbe de demande du marché** est construite par agrégation des courbes individuelles de demande. Elle a la même allure que la courbe de demande individuelle, elle est généralement décroissante (plus les prix montent moins les consommateurs veulent acheter)

Au croisement des deux courbes, les quantités offertes et demandées s'égalisent. Se fixe alors **un prix d'équilibre**.

## II. LES VARIATIONS DE PRIX ET LEURS CONSEQUENCES SUR LE MARCHE

### 1. La variation de l'offre et de la demande.

Notions : variation de l'offre et de la demande.

Objectifs :

Construire courbes d'offre et de demande

Citer les facteurs de déplacement des courbes et impact sur le prix

#### **Activité 3 regarder une vidéo et répondre aux questions.**

Vidéo-projection : « Le marché de l'immobilier »

Emission : *c dans l'air* © Maximal Productions, France 5, 2005

→ **Vidéo disponible sur [lesiteTV.com](http://lesiteTV.com)**

Ce reportage s'insère dans le cadre d'une émission *C dans l'air* consacrée à l'analyse de l'évolution du marché de l'immobilier en France en 2005. L'extrait vidéo montre, à travers des commentaires en voix off et deux interviews, celle d'un agent immobilier exerçant son activité professionnelle en région parisienne et le directeur général du journal d'annonces immobilières *De particulier à particulier*, l'évolution du prix de l'immobilier en France et souligne les risques d'un retournement de tendance de ce marché.

#### **a) De quels agents est formée la demande sur le marché immobilier ?**

Les ménages qui souhaitent acquérir ou louer un bien immobilier forment la demande sur le marché immobilier.

#### **b) De quels agents est formée l'offre sur le marché immobilier ?**

Les agences immobilières et les particuliers qui souhaitent vendre ou louer leurs biens immobiliers.

#### **c) Qu'arrive-t-il au marché immobilier ?**

Il s'essouffle car les prix ont beaucoup augmenté et rapidement.

#### **d) Le marché est-il en équilibre ? pourquoi ?**

Le marché n'est pas en équilibre. IL y a plus d'offre que de demande car le prix est trop élevé. La marché n'est pas au prix d'équilibre. Les offreurs ne trouvent plus de demandeurs à ce prix. Les demandeurs ne veulent plus acheter, les offreurs ne peuvent plus vendre.

Il y a « plus de biens, moins d'acquéreurs ». Le marché ne peut plus fonctionner.

#### **e) Sur quelle partie du graphique se situe-t-on ?**

Le marché immobilier se situe au-delà du prix d'équilibre, quand l'offre dépasse la demande.

#### **f) Comment sortir de cette situation ?**

Les offreurs vont être obligés de baisser leurs prix de vente pour de nouveau rencontrer une demande et pouvoir vendre leur bien.

**Synthèse : Les prix varient beaucoup et la demande et l'offre ne sont pas stables. Le marché est rarement en équilibre. Souvent les quantités offertes et demandées ne sont pas égales et on n'atteint pas la situation de prix d'équilibre. Le prix doit s'ajuster pour qu'offre et demande se rapprochent.**

## 2. Déplacement des courbes d'offre et de demande et effets sur le prix

### A) Le déplacement de la courbe d'offre.

#### **Activité 4 Le déplacement de la courbe d'offre : explications et représentation graphique.**

Un entrepreneur fabrique et vend des cigales en céramique sur la Côte d'Azur. Les coûts de production s'élèvent en tout à 10 euros par cigale fabriquée en comptant le salaire du potier, le prix des matières premières (argile), des consommations intermédiaires (peinture, etc.) et tous les autres frais (transports de marchandise).

**a) Combien de cigales l'entrepreneur vendra-t-il pour moins de 10 euros ? Comment cela se traduit-il graphiquement ?**

L'offreur n'a pas intérêt à vendre une cigale moins de 10 euros sinon il ne couvre pas ses coûts de production. La courbe d'offre débute seulement à partir de 10 euros.

**b) Imaginons maintenant que le prix de l'argile sur le marché diminue. Quelles pourraient être les répercussions de ce changement sur le marché de la cigale ? Comment cela se traduit-il graphiquement ?**

L'offreur voit ses coûts de production diminuer. IL peut répercuter cette baisse sur son prix de vente et être en mesure d'offrir des cigales pour moins de 10 euros.

La courbe de l'offre se décale vers la gauche puisqu'elle débute avant 10 euros.

**c) Si la courbe de demande reste inchangée, comment évolue le prix d'équilibre ?**

Si la courbe de demande reste inchangée, le prix d'équilibre diminue.

**d) Reprenons la situation de départ et imaginons cette fois que l'entrepreneur augmente le salaire de son potier. Quelles répercussions sur le marché de la cigale ? Comment cela se traduit-il graphiquement ?**

L'offreur voit ses coûts de production augmenter. Il peut répercuter cette hausse sur son prix de vente et ne plus être en mesure d'offrir des cigales pour 10 euros. La courbe d'offre se décale vers la droite.

**e) Si la courbe de demande reste inchangée, comment évolue le prix d'équilibre ?**

Si la courbe de demande reste inchangée, le prix d'équilibre augmente.

**f) Dans un graphique à main levée, représentez les 3 situations précédentes et signalez par des flèches les déplacements de la courbe (utilisez un code couleur pour désigner chaque situation).**

#### **Synthèse :**

IL faut distinguer **le déplacement sur la courbe d'offre** (la quantité offerte se modifie en fonction du prix) du **déplacement de la courbe d'offre** provoqué par une modification des coûts de production. Le déplacement de la courbe entraîne une modification du **prix d'équilibre**.

### B) Le déplacement de la courbe de demande

#### **Activité 5 : Le déplacement de la courbe de demande : explications et représentation graphique.**

Reprenons la situation dans laquelle vous êtes un demandeur de bonbons.

**a) Pour quelles raisons pourriez-vous être amené à accroître votre consommation de bonbons ? Comment cela se traduit-il graphiquement ?**

Pour répondre à une envie, vous privilégiez la consommation de bonbon à la consommation d'autres biens et services (changement de préférence)

Parce que vous avez plus d'euros à disposition pour consommer des bonbons. (modification des revenus)

Graphiquement, la courbe de demande se déplace vers la droite, vous demandez plus à des prix plus élevés.

**b) Si la courbe d'offre reste inchangée, comment évolue le prix d'équilibre ?**

Si la courbe d'offre reste inchangée, le prix d'équilibre va augmenter.

**c) Inversement, pourquoi pourriez-vous diminuer votre demande de bonbons ? Comment cela se traduit-il graphiquement ?**

Parce que vous n'avez plus envie de manger des bonbons et préférez consommer d'autres biens et services (changement de préférence).

Parce que votre budget diminue. Vous pouvez moins consacrer d'argent à l'achat de bonbons (modification des revenus).

Graphiquement, la courbe de demande se déplace vers la gauche car vous privilégiez des prix bas.

**d) Si la courbe d'offre reste inchangée, comment évolue le prix d'équilibre ?**

Si la courbe d'offre reste inchangée, le prix d'équilibre va diminuer.

**e) Dans un graphique à main levée, représentez les 3 situations précédentes et signalez par des flèches les déplacements de la courbe (utilisez un code couleur pour désigner chaque situation).**

Il faut distinguer **le déplacement sur la courbe de demande** (la quantité demandée se modifie en fonction du prix) du **déplacement de la courbe de demande** provoquée par un changement dans les revenus ou les préférences des consommateurs. Le déplacement de la courbe entraîne une modification du **prix d'équilibre**.